

## Fiche technique du spectacle : « **Majuli, Danse Sattriya** »

11 Danseurs Musiciens

### **Son :**

- 1 sonorisateur
- 1 Micro Dynamique HF - **Présentateur**
- 1 Micro Dynamique **Chant** – SM58 ou équivalent
- 1 Micro Dynamique **Harmonium** – SM57 ou équivalent
- 1 Micro Dynamique **Flute** – Sennheiser MD 441 / SM58 ou équivalent
- 1 Micro Dynamique **Tal** (petites cymbales joue avec les mains) – SM57 ou équivalent
- 2 Micro Dynamique **Khol** – SM57 ou équivalent
- 2 Micros Dynamique **Tablas** – 2 SM57 ou équivalent
- 2 Micros Electrostatiques **Ambiance Danseurs** et **Gayam Bayan** / 2 x SM81/ AKG 451 ou équivalent
  
- 8 pieds de micro courts avec perches
- 3 pieds de micro grands avec perches
  
- 1 système de diffusion adapté à l'espace
- 1 table de mixage (minimum: 12 entrées, 3 circuits retours et 2 auxiliaires, inserts et alim 48V )
- 1 reverb, 4 limiteurs/compresseurs, 1 EQ stéréo, 3 EQ multi bandes
- 5 retours scènes ( 3 pour les musiciens / 2 sides pour les danseurs)

### **Lumière :**

Plan lumière type pour spectacle en extérieur avec un pont avec grill.

Il sera adapté par le régisseur lumière en fonction de la conduite du spectacle et du lieu.

- 1 éclairagistes ou 2 si possibilité de poursuite.
- 2 découpes type R.Juliat 614SX .
- douches, 6 PC Halogène 1000W (500W mini).
- 2 PC halogènes 2kW (1kW mini) ouverts au max.
- 6 PAR 64 CP61, sur platine(au sol).
- Pour la face et les contres, utiliser des PAR 64 CP60, en alternant chaud et froid pour les gélat., du Lee Filter 201 pour les froids, et Lee Filter 204 pour les chauds.(par exemple)..
- 4 PC 500W (douche) pour les Musiciens.
- 1Projecteur Video sur grand écran en fond de scène
- Lecteur DVD pour la projection

Ce qui fait 24 circuits, mais possibilité de réduire en groupant plusieurs sur le même circuit de grada.

Les 4 musiciens sont côté jardin assis au sol de profil, le premier à l'avant scène, prévoir des tapis ou tatamis ou coussins.

Ils doivent pouvoir être éclairés séparément du reste.

Les danseurs / acteurs occupent tout le reste du plateau, éclairage homogène et poursuites si possible sont à prévoir.

Un rideau de scène et des coulisses pour les entrées/sorties/ changements de costumes.

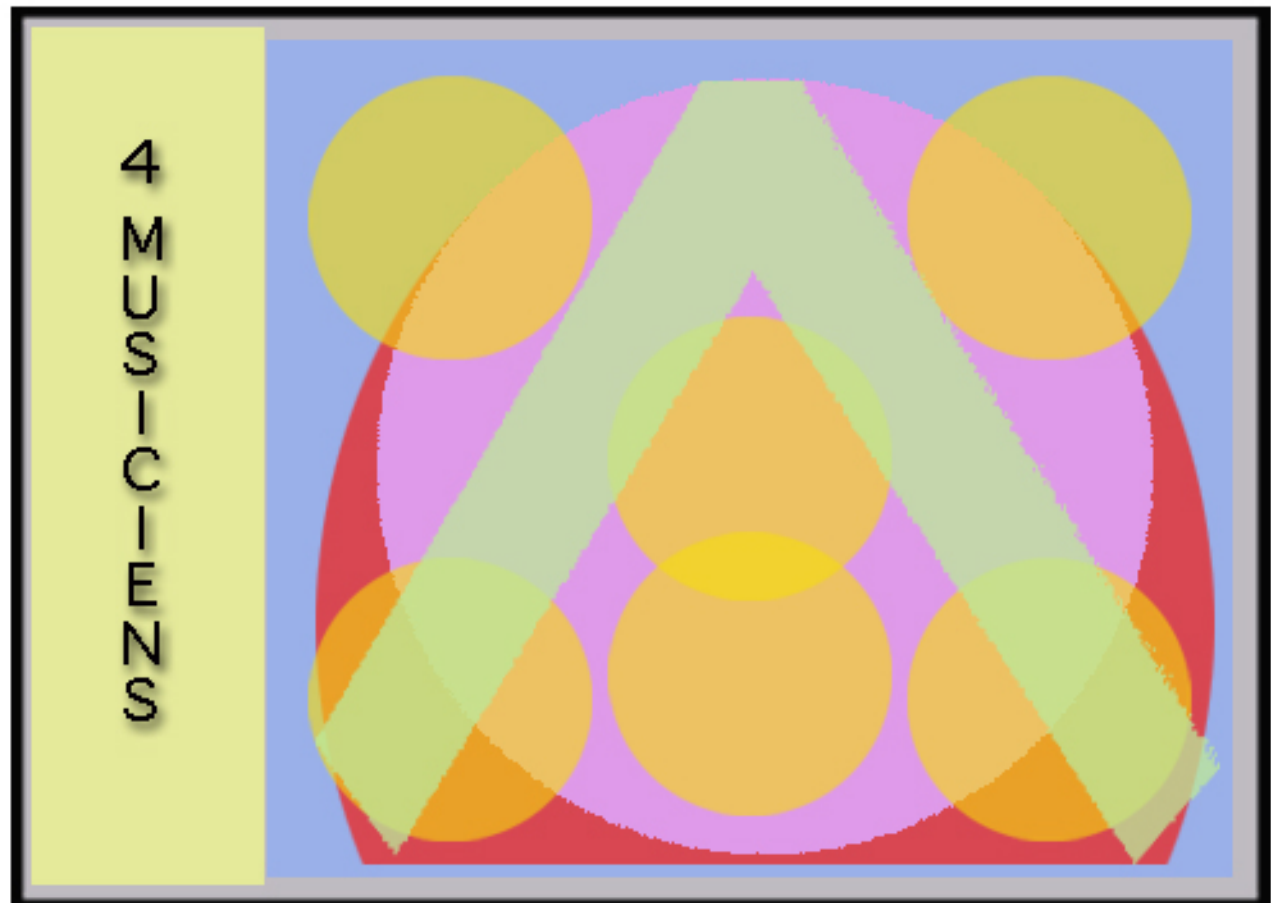
Prévoir portants et cintres pour les costumes

Des loges avec glaces pour les maquillages

Prévoir la possibilité de faire brûler 3 vasques (flammes de 15cm maxi ) + des bâtons d'encens.

*Le matériel sera monté et opérationnel pour les balances ( 4 heures avant le début du spectacle)*

Contact technique : **Edgar Moroni 04 66 57 58 81 ou ed30@free.fr**



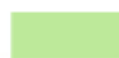
La Scène fera au minimum 7x5 mètres.

Un tapis de danse noir de préférence couvrira le sol

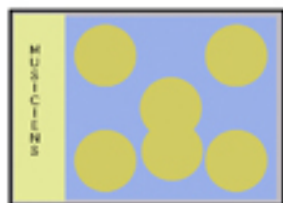
La vidéo en rétro-projection de préférence, commandes en régie



Les couleurs représentent les différentes positions des danseurs dans les différents tableaux:



Le V vert la positions des danseurs assis pour l'ouverture.



Le rectangle bleu est l'occupation de tout l'espace, entre autre pour le Gayan Bayan.



Le cercle mauve, les danses en cercle



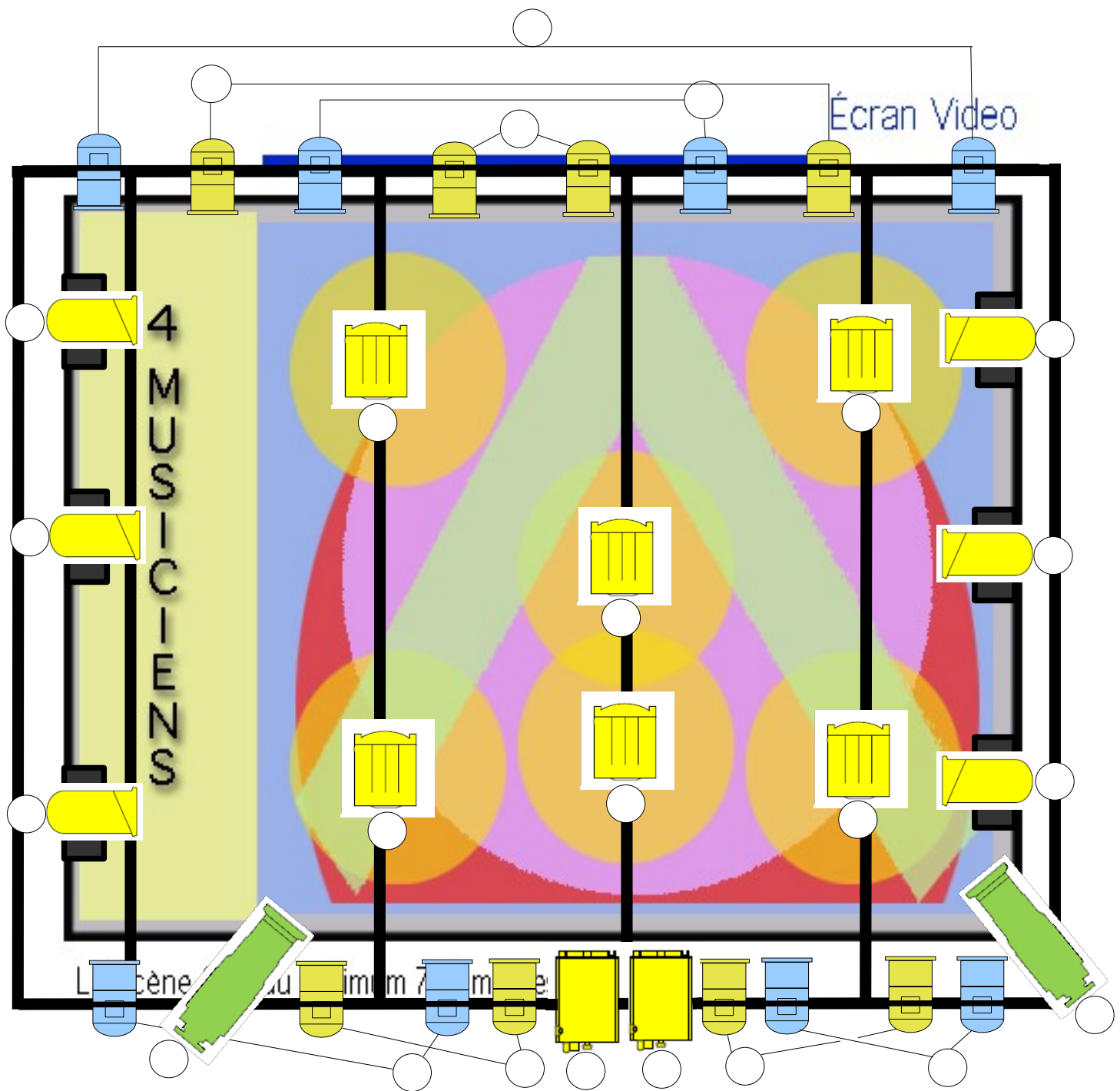
Le cercle rouge danse en demi cercle



Les petits cercles jaunes placent les danseurs principaux le long du spectacle. Ces points sont indépendants les uns des autres.



Les Musiciens sont éclairés indépendamment du reste de la scène.



	Découpe R.Juliat 614 SX	x 2	24 circuits
	PC 2000W halogène	x 2	
	PC 1000W halogène	x 6	
	PAR 64 CP60	x 16	
	PAR 64 CP61 sur platine	x 6	